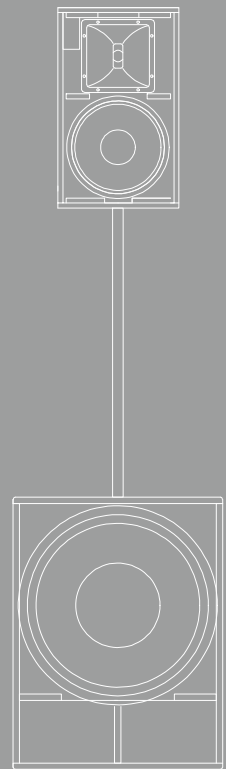
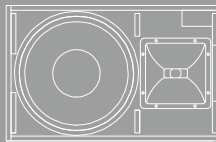
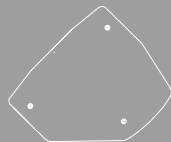




Multifunctional Fullrange Speakers and Subwoofers
Bi - Amped with integrated DSP

E-SERIES

Active



MANUAL

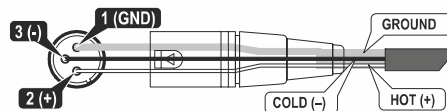
Cabling & Setup

Make sure that the voltage of your power wall socket fits to the voltage requirements of the speaker before switching on the system. Connect the speaker only with the original power mains cable to the wall socket before switching on the system. Disconnect the speaker from the wall socket / mains supply, if the system has been switched off. All other cables (XLR) should be connected or disconnected only if the speaker is switched off. Use shielded cables only. Do not use damaged cables. Damaged or wrong type of cables could destroy parts or the whole system. Check your cables before you use the system.

Verkabelung und Inbetriebnahme

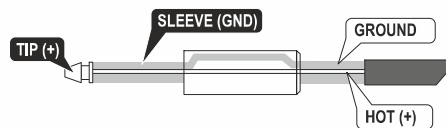
Stellen Sie vor Inbetriebnahme Ihres Lautsprechers sicher, dass die Netzspannung mit der auf dem Bedienfeld des aktiven Lautsprechers übereinstimmt. Schalten Sie Ihren Lautsprecher erst ein, wenn Sie das Stromkabel mit dem Stromnetz und dem Lautsprecher verbunden haben. Trennen sie das Stromkabel erst wieder, wenn Sie den Lautsprecher vorher ausgeschaltet haben. Alle weiteren Anschlusskabel aller Eingänge und Ausgänge sollten nur bei ausgeschaltetem System ein- oder ausgesteckt werden. Achten Sie stets auf intakte, abgeschirmte Kabel. Beschädigte oder falsche Kabel können Störgeräusche oder Schäden am System verursachen. Überprüfen Sie Ihre Kabel vor jeder Anwendung auf einwandfreien Zustand.

Signal cable with XLR connectors
Cable for inputs and loop outputs.



Signalkabel mit XLR-Stecker
Kabel für Eingänge und Loop-Ausgänge.

Signal cable with 6.3 jack connectors
Cable for inputs.



Signalkabel mit 6,3 Klinkenstecker
Kabel für Eingänge.



DSP Functions

DSP CONTROL

DSP ENCODER / CONTROLLER

The encoder is an endless data wheel with push function to enter menus and confirm settings. With this encoder the whole DSP can be controlled.



PUSH TO EDIT

BEFORE SWITCH ON

Take care, that the correct input mode is selected. Turn both gain controllers to left position.

DSP ENCODER / CONTROLLER

Der Encoder ist ein Endlos-Stellrad mit Drück-Funktion, um in alle Menüs zu gelangen und Einstellungen zu Bestätigen. Mit diesem Encoder wird der gesamte DSP gesteuert.

VOR DEM EINSCHALTEN

Vor dem Einschalten des Lautsprecher sollte beachtet werden, dass der korrekte Modus am Eingang gewählt ist. Stellen Sie beide Gain Regler in die linke Position bis Anschlag.

After switch ON the E-Series speaker the QPRO logo will be displayed for some seconds.



Nach dem Einschalten des Lautsprechers erscheint das QPRO Logo für wenige Sekunden im Display

The display shows the home screen after initializing.



Nach der Initialisierung zeigt das Display den Home Screen an.

MASTER VOLUME

The default setting is +00 position. Turn the red DSP controller to change the master volume (from -60 up to +10).

MASTER LAUTSTÄRKE

Die Werkseinstellung ist justiert auf +00 Position. Mittels Drehen des DSP Controllers kann die Master Lautstärke eingestellt werden (von -60 bis zu +10).

INPUT GAIN SETTING

Set the input gain of both input channels with the gain controls. If the display shows CLIP, reduce the gain of the clipping input.



INPUT GAIN EINSTELLUNG

Das Gain beider Eingänge kann mittels der Gain Regler eingestellt werden. Zeigt das Display CLIP an, muss das Gain des übersteuerten Eingangs reduziert werden.

DSP FUNCTIONS

Press the gain controller to enter the DSP menu.

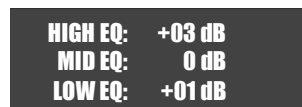


PUSH TO EDIT

DSP FUNKTIONEN

Durch Drücken des roten DSP Controllers gelangt man in das DSP Menü.

Press and rotate the DSP controller to edit the 3-band EQs (+/- 12dB).



Durch Drücken und Drehen des DSP Controllers kann nun der 3-Band EQ eingestellt werden (+/- 12dB).

MODE (sound modes): MUSIC, VOICE, DJ, MONITOR
LOW CUT: OFF, 80Hz, 100Hz, 120Hz, 150Hz



MODE (Soundprogramme): MUSIC, VOICE, DJ, MONITOR
LOW CUT (Hochpass): OFF, 80Hz, 100Hz, 120Hz, 150Hz

LCD DIM: Switch ON or OFF the display dim function
BRIGHT: Set the brightness of display
CONTRAST: Set the contrast of display



LCD DIM: Einstellung der Display-Dimmer-Funktion
BRIGHT: Justage der Display-Helligkeit
CONTRAST: Justage des Display-Kontrasts



RESET: Reset to factory default settings
INFO: Shows version of DSP
EXIT: Back to home screen



RESET: Rücksetzung auf Werkseinstellungen
INFO: Zeigt die DSP Version an
EXIT: Zurück zum Home Screen





MIC / LINE Switch

Switch, to adjust input sensitivity.
If the switch is in position , the input sensitivity is adjusted to line level.
If the switch is in position , the input sensitivity is adjusted to mic level.

1

MIC / LINE Schalter

Schalter zur Anpassung der Eingangsempfindlichkeit.
Wenn sich der Schalter in Position  befindet, ist die Eingangsempfindlichkeit auf Line-Level eingestellt.
Wenn sich der Schalter in Position  befindet, ist die Eingangsempfindlichkeit auf MIC-Level eingestellt.

INPUT GAIN Controllers

Adjusts the level of the input signals (input gains).
Reduce the level in case of signal distortion.

2

INPUT GAIN Regler

Stellt den Pegel der Eingänge INPUT ein (Eingangs-Gains).
Drehen Sie diese Regler zurück, wenn das Signal verzerrt klingt.

INPUT-connectors

Symmetric XLR/6.3 jack combo connectors.

3

INPUT-Buchsen

Symmetrische XLR/6.3 Klinke Combo-Eingangsbuchsen.

MIX OUTPUT-connector

Balanced sum output of mixed signal.

4

MIX OUTPUT Buchse

Symmetrischer XLR-Ausgang des gemischten Signals (Summe).

LCD display

Graphical LCD display showing all parameters of the internal DSP.

5

LCD Display

Grafisches LCD Display zur Anzeige aller Parameter des integrierten DSPs.

DSP CONTROL encoder

Encoder to adjust all DSP settings.
PUSH to enter menus.

6

DSP CONTROL Encoder

Encoder-Regler zur Einstellung aller DSP Einstellungen.
Drücken des Encoders führt in alle Menüs.

Mains Switch

Switch to turn ON or OFF the speaker.

7

Netzschalter

Hauptschalter zum Ein- und Ausschalten des Lautsprechers.

Mains Connector

Mains connector, for power mains cable.

8

Netz-Anschlussbuchse

Netzbuchse zum Anschluss des IEC Netzkabels



SPEAKON out to connect the full range speakers and the optional passive subwoofer

DSP CONTROL
LCD display and buttons
to adjust all DSP settings.
PUSH to enter menus.

OUTPUT-connector
Balanced link output connectors.

INPUT-connectors
Balanced XLR/6.3 jack combo connectors.

INPUT-connectors
Unbalanced chinch input connectors.

MIC INPUT
XLR/6.3 jack combo connector.

INPUT GAIN
Adjusts the level of the input signals.

Mains Switch
Switch to turn ON or OFF the speaker.

Mains Connector
Mains connector, for power cable.

USB Connector
USB to connect with the remote control software.

SPEAKON für den Anschluss der Fullrange Lautsprecher und und den optionalen passiven Subwoofer

DSP CONTROL
Button zur Einstellung aller DSP Einstellungen.
Drücken der Buttons führt in alle Menüs.

OUTPUT Buchsen
Symmetrische XLR Link Ausgänge

INPUT-Buchsen
Symmetrische XLR/6.3 Klinke Combo-Eingangsbuchsen.

INPUT-Buchsen
Unsymmetrische Chinch Eingangsbuchsen.

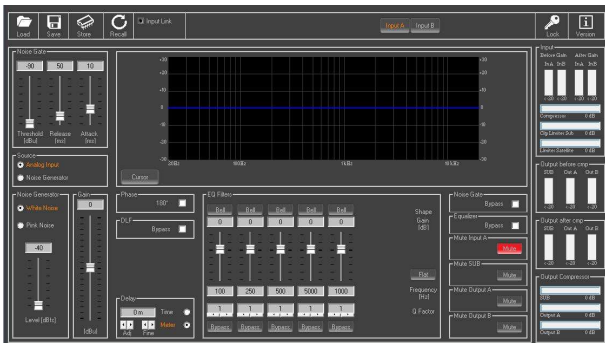
MIC INPUT-Buchsen
XLR/6.3 Klinke Combo-Eingangsbuchsen.

INPUT GAIN Regler
Regelt den Pegel der Eingänge (Eingangs-Gains).

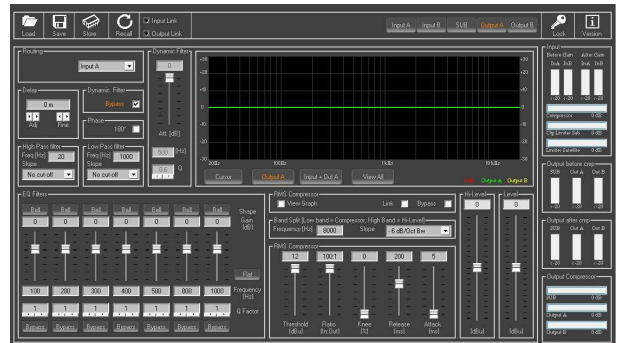
Netzschalter
Hauptschalter zum Ein- und Ausschalten des Lautsprechers.

Netz-Anschlussbuchse
Netzbuchse zum Anschluss des IEC Netzkabels

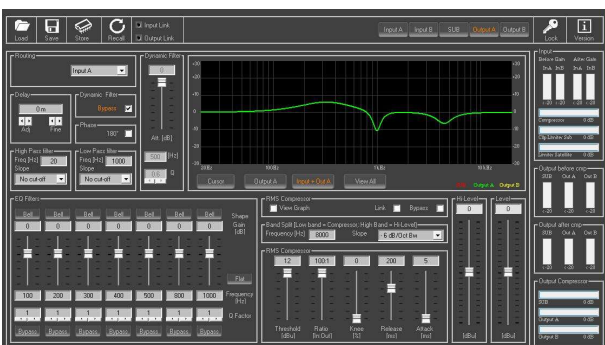
USB Buchse
Verbindet den DSP mit der Remote Control Software.



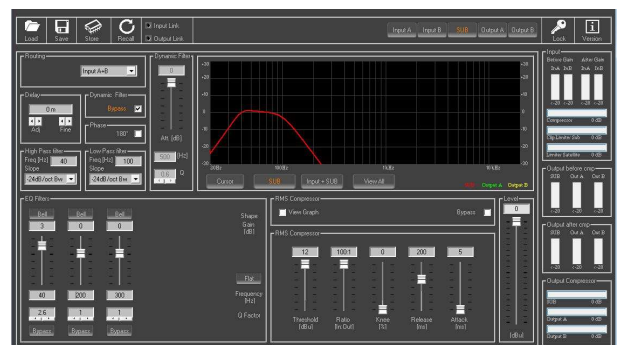
Input window with locked Outputs



Output window



Unlocked Output window (out A)

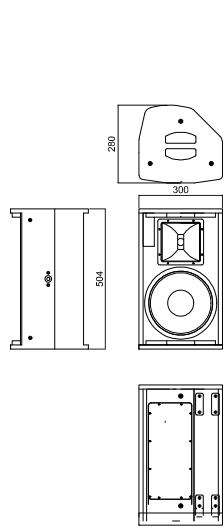


Unlocked Output window (Sub out)

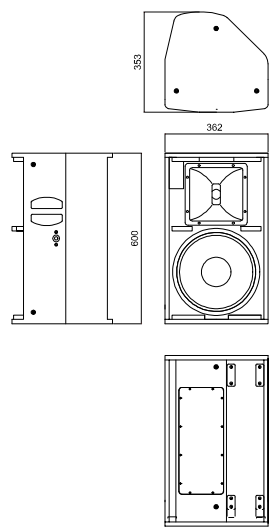
Technical Data DSP

DSP Resolution	24bit (data) x 24 bit (coeff.),54bit accumulation registers, 96 bit precision on intermediate processing data
Parametric Equalization	5 filters on input channel, selected as Bell, Low/High-Shelving variable Q 3 filters on output SUB channel, selected as Bell 7 filters on output A/B channel, selected as Bell, Low/High-Shelving variable Q
Filter Type	Bell, Low/High Shelving Variable Q
Filter Gain	Input from -12dBu up to +12dBu by 0.5dBu resolution steps Output from -18dBu up to +18dBu by 0.5dBu resolution steps
Center Frequency	Selectable with 1Hz resolution step from 20Hz up to 20kHz
Bell Filter Q/BW	Q from 0.5 up to 10 by 0.1 resolution steps
Low/High Shelving Filter Q/BW	Q from 0.5 up to 3 by 0.1 resolution steps
Crossover Section HPF/LPF	Butterworth 6/12/18/24dB per octave Bessel and Linkwitz-Riley 12/24dB per octave Filter resolution 1Hz steps
Output RMS Compressor	Threshold from -18dBu up to +12dBu Knee: 0~100%; Ratio: 2:1-100:1 Release time from 40ms up to 1000ms; Attack time from 5ms up to 100ms
Output Routing	input A/B channel, selected as Bell, Low/High-Shelving variable Q
Delay	In1, In 2, In 1+2 up to 40ms for ea ch input, and up to 20ms for each output, with step of 10.4us

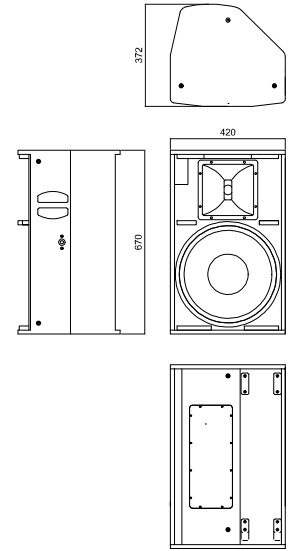
System	E 10 A	10"/1" multipurpose full range
Frequency Range (-10 dB):		45 Hz - 20 kHz
Coverage Pattern HxV:		90° x 60° rotatable
Crossover Frequency:		2000 Hz active DSP
Power Rating (AES/Program)		500 W / 1000 W
Maximum SPL:		126 dB SPL peak
Nominal Impedance:		8 ohms
LF Driver:		10Q250
HF Driver:		Q44
Enclosure:		15 mm, birch plywood
Suspension / Mounting:		35 mm pole socket, 10 x M8, 2 x M10 for optional EB 10 bracket
Transport:		1 x integrated handle
Finish:		Black textured coating
Grille:		Powder coated, black perforated steel with acoustic cloth inside
Input Connectors:		Input: 2 x XLR combo female, Mic / Line Output: 1 x XLR mix output
Dimensions (W x H x D):		300 mm x 504 mm x 280 mm
Net Weight:		13 kg
Optional Accessories:		EB 10 U-bracket EC 10 black Cover



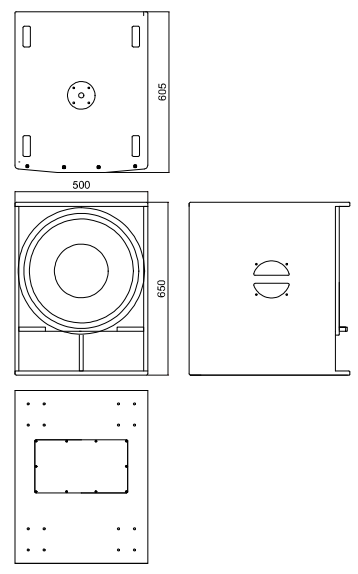
System	E 12 A	12"/1" multipurpose full range
Frequency Range (-10 dB):		40 Hz - 20 kHz
Coverage Pattern HxV:		90° x 60° rotatable
Crossover Frequency:		1.850 Hz active DSP
Power Rating (AES/Program)		600 W / 1000 W
Maximum SPL:		128 dB SPL peak
Nominal Impedance:		8 ohms
LF Driver:		12Q400
HF Driver:		Q44
Enclosure:		15 mm, birch plywood
Suspension / Mounting:		35 mm pole socket, 10 x M8, 2 x M10 for optional EB 12 bracket
Transport:		2 x integrated handles
Finish:		Black textured coating
Grille:		Powder coated, black perforated steel with acoustic cloth inside
Input Connectors:		Input: 2 x XLR combo female, Mic / Line Output: 1 x XLR mix output
Dimensions (W x H x D):		362 mm x 600 mm x 353 mm
Net Weight:		16 kg
Optional Accessories:		EB 12 U-bracket EC 12 black Cover



System	E 15 A	15"/1" multipurpose full range
Frequency Range (-10 dB):		40 Hz - 20 kHz
Coverage Pattern HxV:		90° x 60° rotatable
Crossover Frequency:		1.850 Hz active DSP
Power Rating (AES/Program)		700 W / 1000 W
Maximum SPL:		130 dB SPL peak
Nominal Impedance:		8 ohms
LF Driver:		15Q600
HF Driver:		Q44
Enclosure:		15 mm, birch plywood
Suspension / Mounting:		35 mm pole socket, 10 x M8, 2 x M10 for optional EB 15 bracket
Transport:		2 x integrated handles
Finish:		Black textured coating
Grille:		Powder coated, black perforated steel with acoustic cloth inside
Input Connectors:		Input: 2 x XLR combo female, Mic / Line Output: 1 x XLR mix output
Dimensions (W x H x D):		420 mm x 670 mm x 372 mm
Net Weight:		18 kg
Optional Accessories:		EB 15 U-bracket EC 15 black Cover



System	E 18 A	18" three channel active subwoofer
Frequency Range (-10 dB):		35 Hz - 300 Hz
Crossover Frequency:		70 Hz to 140 Hz with internal DSP
Power Rating Sub Channel		1 x 1000 W @ 4 Ohms
Power Rating Top Channel		2 x 500 W @ 4 Ohms
Maximum SPL Sub:		130 dB SPL
LF Driver:		18Q800
Enclosure:		15 mm, birch plywood
Suspension / Mounting:		M20 pole socket
Transport		2 x integrated handles
Finish:		Black textured coating
Grille:		Powder coated, black perforated steel with acoustic cloth inside
Connectors:		2 x Speakon NL 4, 2+/- external Sub / 1+/- Top 2 x XLR combo Line in, 2 x XLR out, 1 x XLR combo MIC in, Chinch in R/L, 1 x USB
Dimensions (W x H x D):		500 mm x 650 mm x 605 mm
Net Weight:		38 kg
Optional Accessories:		Amplifier module protection cover





Notes

